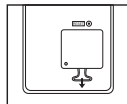


## Содержание


Перед началом работы .....	стр. 1
Общее обслуживание .....	стр. 1
Селекторный переключатель положения десятичной точки .....	стр. 2
Переключатель типа округления .....	стр. 2
Переключатель Питание / Печать / Счетчик / Ставка налог.....	стр. 2
Функция вычисления налога .....	стр. 2
Вычисление параметров продаж .....	стр. 3
Функция конвертирования валют .....	стр. 3
Важные для запоминания Функции .....	стр. 3
Функция настройки календаря и часов.....	стр. 4
Переполнение .....	стр. 4
Технические характеристики .....	стр. 4
Установка и замена элементов питания.....	стр. 5
Заправка бумаги для печати .....	стр. 5
Замена чернильного ролика.....	стр. 6
Элемент резервного питания .....	стр. 6
Примеры вычислений .....	стр. 55-62

## Перед началом работы

Перед началом использования удалите изоляционную ленту с обратной стороны калькулятора и нажмите клавишу [RESET].



## Общее обслуживание

- 1) Не пользуйтесь калькулятором и не оставляйте его под воздействием прямых солнечных лучей. Запрещается использовать калькулятор в местах с резкими перепадами температур, высокой влажностью, а также в запыленных и загрязненных помещениях.
- 2) Используйте сухую ткань для очистки корпуса калькулятора. Не используйте воду или моющие средства.
- 3) Используйте принтер только при наличии загруженной бумаги.
- 4) Избегайте эксплуатации калькулятора в местах, где есть металлические опилки, так как они могут воздействовать на электрические схемы калькулятора.
- 5) Не ставьте на устройство, в частности на верхнюю панель печатающего механизма, никаких предметов.
- 6) Выключайте калькулятор, прежде чем отсоединять штепсельную вилку от сетевой розетки.
- 7) В случае возникновения неисправности в электрической сети (например, при появлении дыма), немедленно отсоедините штепсельную вилку от сетевой розетки. Розетка должна находиться в легкодоступном месте вблизи калькулятора.
- 8) При повторном подключении к адаптеру переменного тока замените элементы питания при включенном калькуляторе. Нажмите клавишу  для перезапуска калькулятора.
- 9) Электростатический разряд может привести к сбою в работе устройства, и может потребоваться перезапуск калькулятора.

## Селекторный переключатель положения десятичной точки



– используется для установки положения десятичной точки (0 2 3) в результатах вычислений.



**+ (Режим сложения)**– Функции сложения и вычитания выполняются с автоматическим указанием двух разрядов после десятичной точки. Это удобно для денежных вычислений.



**F (Плавающая десятичная точка)**– отображаются на дисплее или распечатываются все цифры результата до 12-го разряда

## Переключатель типа округления



– используется для округления в большую сторону [↑], обычного округления [5/4] или округления в меньшую сторону [↓] с заданным числом десятичных разрядов после десятичной точки

## Переключатель Питание / Печать / Счетчик / Ставка налога



**Отключение питания** – Происходит отключение питания.



**Включение питания/Отключение печати** – Происходит включение питания. Введенные значения и результаты будут отображаться на дисплее, но не будут распечатываться.



**Включение питания/Включение печати** – Вводимые значения и результаты будут отображаться на дисплее и распечатываться.



**Элемент** – Установите переключатель в положение “ITEM” для подсчета количества нажатий клавиш [+], [-], [MΣ] и [MΣ]. Результат подсчета (до 999) будет печататься с левой стороны рулона бумаги при нажатии клавиш [#], [X], [M#] или [M X].



**Ставка налога** – Для настройки или вызова из памяти ставки налога установите переключатель в положение “TAX RATE SET”.

## Функция вычисления налога

**TAX +**

**Клавиша добавления суммы налога** – Используется для увеличения отображаемого на дисплее значения на сумму налога.

**TAX -**



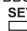
**Клавиша вычитания суммы налога** – Используется для уменьшения отображаемого на дисплее значения на сумму налога.

## Вычисление параметров продаж



**COST** **SELL** **MARGIN** – Используются для вычисления суммы затрат, цены реализации и рентабельности. Введите значения 2-х любых элементов, чтобы получить балансовое значение. (например, введите значение суммы затрат и цены реализации, чтобы получить размер прибыли в процентах.)

## Функция конвертирования валют

**Сохранить курс валюты** – Нажмите  ,  и удерживайте в течение 1 секунды, затем введите курс конвертации валюты и нажмите клавишу  для сохранения курса.

**Вызвать курс валюты** – Нажмите  ,  для вызова сохраненного курса конвертации валюты.



– Нажмите клавишу  , чтобы конвертировать отображаемое значение валюты из  в  .



– Нажмите клавишу  , чтобы конвертировать отображенное значение из  в  .

- Для курсов валют 1 или выше можно вводить до шести знаков. Для курсов валют ниже 1 можно вводить до 7 знаков, включая 0 как целое число и начальные нули (хотя допустимо только шесть левых знаков, начиная с самого левого ненулевого знака).

## Важные для запоминания функции



**Кнопка Сбросить ввод и Сбросить** – Нажмите один раз, чтобы сбросить последнее введенное значение. Нажмите еще раз для сброса всех введенных значений, за исключением значений, занесенных в память. Эта клавиша также используется для сброса ошибки переполнения.



**Кнопка Равно** – Используется для получения результата умножения и деления.



**Кнопка Не добавлять / Промежуточный результат** – Используется для печати информации, не влияющей на вычисления, например дат или серийных номеров. Цифры печатаются с левой стороны бумаги. Она также используется для получения промежуточных результатов.



**Кнопка Итог** – Используется для получения результата сложения и вычитания.

## Функция настройки календаря и часов



12/24



– Используется для переключения между режимом календаря и часов.

– Используется для установки 12-часового или 24-часового режима отображения времени.

CLOCK/DATE SET



– Используется для установки даты и времени в режиме календаря и в режиме часов.

AM/PM



– Используется для установки AM или PM в режиме часов.

FORMAT



– Используется для выбора формата даты между "YYYY/MM/DD",

- **Примечание:** При отключении всех источников питания (адаптера переменного тока, элементов питания AA и CR2032) значения календаря, времени и ставки налога будут сброшены. В этом случае необходимо повторно настроить календарь, часы и установить ставку налога.

## Переполнение

В перечисленных ниже случаях, при появлении на дисплее символа "E" печатается пунктирная линия, клавиатура блокируется электронным способом без возможности дальнейшего продолжения работы. Нажмите  для сброса переполнения. Переполнение происходит, если:

1. Количество знаков слева от десятичной точки в результате вычисления или в содержимом памяти превышает 12.
  2. При делении на "0".
  3. Если скорость ввода последовательности операций превышает скорость вычислений калькулятора. (Переполнение регистра буфера).
- Электромагнитные помехи или электростатический разряд могут привести к сбою в работе дисплея, а также к потере или изменению содержимого памяти и ставки налога.

В этом случае нажмите клавишу [RESET] на задней панели калькулятора при помощи наконечника шариковой ручки (или подобного острого предмета). После сброса необходимо повторно установить значения календаря, часов и ставки налога.



## Технические характеристики

Температура эксплуатации: от 0°C до 40°C

Автоматическое отключение питания: прибл. через **7 минут**

Разрядность вычислений: до 12 разрядов

Размеры: 235 мм (длина) x 155 мм (ширина) x 55 мм (высота)

Вес: 410 г без элементов питания / 480 г с элементами питания


(Параметры могут быть изменены без уведомления)

## Установка и замена элементов питания

### УСТАНОВКА

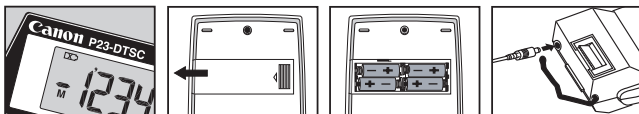
- 1) Снимите крышку отсека для элементов питания, расположенного с обратной стороны калькулятора, сдвинув ее в направлении стрелки.
- 2) Установите четыре новых элемента питания (размера AA) в отсек для элементов питания полюсом "-" вперед, как показано на рисунке. При неправильной установке элементов питания калькулятор работать не будет.
- 3) Установите крышку в исходное положение.

### ЗАМЕНА


- Низкая мощность элементов питания может обусловить проблемы с печатью или произвольные сдвиги бумаги. Также может перестать работать клавиша .
- Плохое изображение на дисплее, низкая скорость печати или появление на дисплее значка "Low Batt" указывают на то, что элементы питания разряжены. Для возобновления нормальной работы замените элементы питания.
- Если Вы не будете эксплуатировать устройство в течение длительного времени, извлеките элементы питания из калькулятора.

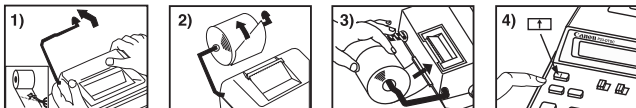
### Адаптер переменного тока CANON AD-11 / AD-11 II / AD-11 V (UK) (дополнительное оборудование)

- Используйте только адаптер переменного тока Canon AD-11 / AD-11 II / AD-11 V (UK).
- Перед подключением или отключением адаптера переменного тока переведите выключатель питания калькулятора в положение "OFF".



## Заправка бумаги для печати

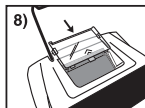
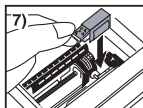
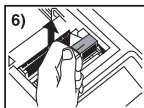
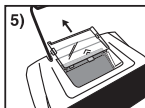
- 1) Поднимите держатель бумаги (рис. 1).
  - При загрузке бумаги обрежьте ее край, как показано на рисунке.
- 2) Разместите новый рулон бумаги на держателе. Край бумаги должен располагаться, как показано на рисунке (рис. 2).
  - Применяемый рулон бумаги – Ширина: 57 мм / Диаметр: макс. 86 мм.
- 3) Вставьте бумагу в прорезь на обратной стороне калькулятора, как показано на рисунке (рис. 3).
- 4) Включите питание. Нажмите клавишу подачи бумаги , чтобы продвинуть бумагу (рис. 4).



## Замена чернильного валика

**Примечание:** Выключите питание.

- 1) Снимите крышку принтера, нажимая на отметку ▲ . (рис. 5).  
**ВНИМАНИЕ: О лезвие резчика бумаги можно порезаться, будьте осторожны!**
- 2) Возьмитесь за левый конец чернильного валика, помеченный словами "pull up", поднимите валик и снимите его. (рис. 6).
  - Для обеспечения четкой печати заменяйте чернильный валик после использования приблизительно каждые 8 рулонов бумаги для печати.
- 3) Установите новый чернильный валик на свое место. (рис. 7).
- 4) Закройте крышку принтера. (рис. 8).
  - Используйте только чернильный валик CP-13.
  - Не пытайтесь повторно заправлять чернильный валик, так как это может нарушить работу механизма.



## Элемент резервного питания

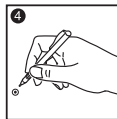
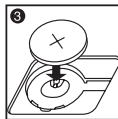
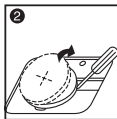
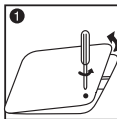
Элемент резервного питания обеспечивает сохранение значений курса валюты, ставки налога, параметров календаря и времени даже при отключенном питании и при отсоединенном шнуре питания.

Элемент питания: 1 литиевая батарея (тип: CR2032)

Срок службы элемента питания: 2000 часов.

**ПРЕДУПРЕЖДЕНИЕ!** Существует риск взрыва при установке батарей ненадлежащего типа. Утилизируйте использованные батареи в соответствии с инструкцией.

Утилизируйте батареи в соответствии с местными стандартами. Не выбрасывайте вместе с бытовыми отходами.



После замены элемента резервного питания нажмите клавишу [RESET], после сброса необходимо повторно установить значение курса валюты, ставки налога, параметров календаря и часов.